



Bogotá, D.C.,

Doctora
LIZ YADIRA MONROY DELGADO
Subsecretaria de Despacho
Comisión Tercera Permanente de Hacienda y Crédito Público
comision_tercera@concejobogota.gov.co
Calle 36 No. 28 A- 41 Concejo de Bogotá
Ciudad.

CONCEJO DE BOGOTA 24-02-2025 08:25:14

2025ER4661 O 1 Fol:1 Anex:0

ORIGEN: SDA/ADRIANA SOTO CARREÑO

DESTINO: COMISION 3ª PERM. DE HACIENDA Y CREDITO PUBLICO/MO

ASUNTO: RTA PROP 242-2025

OBS: RECIBIDA POR CORREO EL 21-02-2025

Asunto: Respuesta Proposición 242 de 2025.

Tema: La economía de Bogotá, sus emprendimientos, empleos e inversión.

Radicado CB: 2025EE2677. **Radicado SDDE:** 2025ER0002097.

Respetada Doctora,

De manera atenta y de conformidad con el Acuerdo Distrital 257 de 2006 y el Decreto Distrital 437 de 2016, que establecen que la Secretaría Distrital de Desarrollo Económico “...tiene por objeto orientar y liderar la formulación de políticas de Desarrollo Económico de las actividades comerciales, empresariales y de turismo del Distrito Capital”, me permito dar respuesta a la proposición del asunto, en el marco de nuestras competencias:

1. ¿Informe sobre los programas y estrategias específicas que ha implementado la Secretaría para fomentar la empleabilidad de las personas mayores de 50 años en Bogotá?

R/ La Secretaría Distrital de Desarrollo Económico viene desarrollando e implementando programas para la empleabilidad y formación de los ciudadanos de la Capital, entre los cuales se encuentra **la población mayor de 50 años**, para que tengan oportunidades de empleo formal en condiciones dignas y decentes.

A continuación, presentamos los programas y acciones que en materia de empleo y formación hemos implementado desde 2020.

Soy Digital; ejecutado por LinkedIn

El programa tuvo como objetivo fortalecer y certificar habilidades digitales, de TI y socioemocionales, en rutas de aprendizaje priorizadas a través de la plataforma LinkedIn

Atención al Ciudadano y Agencia Distrital de Empleo:
Carrera 13 No 27 - 00. Edificio Bochica Local 12. Bogotá, D.C.
Oficinas Administrativas:
Calle 28 No 13 A - 35. Edificio Centro de Comercio Internacional. Bogotá, D.C.
Teléfonos: 3693777
www.desarrolloeconomico.gov.co
Información: Línea 195

AC-P1-F2

Learning y de acuerdo con los análisis provenientes de LinkedIn Insights, a través de 5.000 licencias para personas en Bogotá.

Formados laborales mayores de 50 años:

Año 2021: 63

Año 2022: 14

Soy Digital; ejecutado por la Unión Temporal Bogotá Activa 360

Este programa tuvo como propósito desarrollar perfiles laborales pertinentes para la demanda del sector TI y otros sectores, fortaleciendo habilidades técnicas en niveles básicos, intermedios y avanzados y habilidades socioemocionales requeridas por el mercado laboral.

Formados laborales mayores de 50 años:

Año 2021: 42

Año 2022: 91

Impulso al Empleo

Su objetivo fue generar empleo en Bogotá a personas mayores de 18 años, especialmente de jóvenes menores de 28 años, mujeres sin límite de edad y personas mayores de 50 años, sin perjuicio de otras poblaciones que también podían ser atendidas, por medio de la prestación de los servicios de gestión y colocación laboral de las cajas de compensación familiar aliadas; es decir que cualquier persona perteneciente a los grupos poblacionales podía acceder a las Cajas de Compensación sin ser afiliadas a las mismas.

Colocados mayores de 50 años:

Año 2022: 57

Formados habilidades laborales mayores de 50 años:

Año 2022: 223

Año 2023: 33

Soy Digital; ejecutado por IBM

Su propósito fue promover el entrenamiento personalizado y el aprendizaje práctico que las personas en Bogotá necesitan para obtener y desarrollar las habilidades técnicas y profesionales necesarias para el desarrollo de las competencias necesarias de la fuerza de trabajo.

Formados habilidades laborales mayores de 50 años:

Año 2022: 42

Año 2023: 9

Atención al Ciudadano y Agencia Distrital de Empleo:
Carrera 13 No 27 - 00. Edificio Bochica Local 12. Bogotá, D.C.
Oficinas Administrativas:
Calle 28 No 13 A - 35. Edificio Centro de Comercio Internacional. Bogotá, D.C.
Teléfonos: 3693777
www.desarrolloeconomico.gov.co
Información: Línea 195

Hi Bogotá – Contratista asociado “Kuepa Edutech S.A.S”

El objetivo del programa fue desarrollar y certificar competencias comunicativas para los entornos laborales en el idioma inglés a personas en la ciudad de Bogotá D.C.

Formados laborales mayores de 50 años:

Año 2022: 37

Pago por Resultados

La Gestión de Empleo con Incentivo en la Colocación, denominado Pago por Resultados se desarrolló a partir de la financiación basada en resultados (FBR), haciendo uso de Contratos Basados en Desempeño (CBD). El programa permitió enfocarse en la vinculación a un empleo formal, mediante un contrato laboral, de población con mayores barreras de inclusión laboral, como son mujeres, jóvenes y migrantes.

Colocados mayores de 50 años:

Año 2023: 959

Año 2024: 1.126

Formados laborales mayores de 50 años:

Año 2022: 53

Año 2023: 1.146

Año 2024: 23

Empleo Incluyente

El Programa Empleo Incluyente tuvo el objetivo de incentivar la contratación laboral de poblaciones que enfrentan brechas de acceso al empleo formal. Esta acción afirmativa se realizó con un enfoque de género y diferencial poblacional, para beneficiar a 19 poblaciones para que accedieran a una vinculación laboral mediante contrato con un término no menor a 6 meses, una remuneración de al menos un salario mínimo mensual legal vigente (SMMLV) y la permanencia de las personas en el empleo por un mínimo de 3 meses

Colocados:

Año 2023: 247

Año 2024: 1.370

Todos a la U

Su objetivo fue desarrollar nuevas oportunidades de formación de ciclos cortos en habilidades del siglo XXI con énfasis en sectores productivos estratégicos para la ciudad que se enfoca en una formación que responde a las necesidades y demandas específicas

Atención al Ciudadano y Agencia Distrital de Empleo:
Carrera 13 No 27 - 00. Edificio Bochica Local 12. Bogotá, D.C.
Oficinas Administrativas:
Calle 28 No 13 A - 35. Edificio Centro de Comercio Internacional. Bogotá, D.C.
Teléfonos: 3693777
www.desarrolloeconomico.gov.co
Información: Línea 195

del mercado laboral de la ciudad. Es una formación que no solamente aumenta las capacidades del talento humano bogotano de todas las edades, sino que aumenta la probabilidad de que esa formación lleve a una empleabilidad y a un empleo formal de calidad.

Formados laborales mayores de 50 años:

Año 2023: 82

Año 2024: 434

Convenio de Fortalecimiento de la Agencia Distrital de Empleo en asocio con la Organización Internacional del Trabajo

El objeto de este convenio fue aunar esfuerzos técnicos, administrativos y financieros para el fortalecimiento de la Agencia Pública de Empleo del Distrito (APED) a través de la mejora de servicios básicos de la ruta de empleabilidad y en la atención al empresariado, la implementación de servicios especializados y del desarrollo de una estrategia de intervención en el territorio a nivel distrital

Formados laborales mayores de 50 años: 74

Programas Vigentes Empleo y Formación

Agencia Distrital de Empleo

Este programa que permite a toda la población acceder a oportunidades de empleo dignas con ingresos justos, a través de la ruta de empleabilidad, contribuyendo al cierre de brechas poblacionales, a los procesos de capacitación de cesantes y de trabajadores activos y a los procesos de reactivación económica de las empresas, a través del fortaleciendo el talento humano en las habilidades y competencias que demanda el tejido empresarial en Bogotá.

Formados en habilidades blandas y transversales, mayores de 50 años:

Año 2020: 63

Año 2021: 310

Año 2022: 844

Año 2023: 1.209

Año 2024: 1.531

Colocados mayores de 50 años:

Año 2020: 91

Año 2021: 2.084

Año 2022: 868

Año 2023: 3.323

Año 2024: 2.157

Atención al Ciudadano y Agencia Distrital de Empleo:
Carrera 13 No 27 - 00. Edificio Bochica Local 12. Bogotá, D.C.
Oficinas Administrativas:
Calle 28 No 13 A - 35. Edificio Centro de Comercio Internacional. Bogotá, D.C.
Teléfonos: 3693777
www.desarrolloeconomico.gov.co
Información: Línea 195

Formación de competencias técnicas y habilidades blandas – SENA

El objetivo de este programa es generar estrategias para la creación de empresas, desarrollo empresarial, evaluación y certificación de competencias laborales, formación profesional integral, gestión para el empleo; con el fin de mejorar la productividad del tejido empresarial y la calidad de vida de los habitantes de Bogotá, con enfoque poblacional, diferencial, territorial y de género. A través de este programa se ofrecen rutas de aprendizaje y cursos que responden a los demás sectores productivos en temas como inglés, habilidades digitales y otras formaciones para el trabajo.

Formados laborales mayores de 50 años:

Año 2020: 104

Año 2021: 326

Año 2022: 137

Año 2023: 249

Año 2024: 697

Socios de Talento Capital

El propósito del programa fue prestar servicios de gestión de empleo para poblaciones con mayores barreras de acceso al Mercado laboral, con énfasis en mujeres, jóvenes vulnerables, migrantes y personas en proceso de reincorporación. El propósito fundamental del programa es llegar a aquellas personas con mayores barreras de acceso al mercado laboral para su mitigación, incluyendo en sus grupos poblaciones a jóvenes vulnerables, mujeres, migrantes y personas en proceso de reincorporación.

Colocados mayores de 50 años:

Año 2024: 28

Formados en habilidades blandas y transversales, mayores de 50 años:

Año 2020: no hay registro

Año 2024 31

Formados en habilidades laborales, mayores de 50 años:

Año 2024: 365

Año 2025: 63

2. ¿Describe las alianzas que se han establecido con el sector privado para garantizar que las empresas abran más vacantes destinadas a este grupo poblacional?

R/ La Secretaría Distrital de Desarrollo Económico, con el fin de desarrollar sus programas de empleabilidad y formación para el trabajo y promover el acceso de toda la ciudadanía

Atención al Ciudadano y Agencia Distrital de Empleo:
Carrera 13 No 27 - 00. Edificio Bochica Local 12. Bogotá, D.C.
Oficinas Administrativas:
Calle 28 No 13 A - 35. Edificio Centro de Comercio Internacional. Bogotá, D.C.
Teléfonos: 3693777
www.desarrolloeconomico.gov.co
Información: Línea 195

de Bogotá a oportunidades de empleo formal en condiciones dignas y decentes, en la vigencia 2024 dispuso del instrumento de medición **Talento Capital**, cuyo objetivo fue identificar las necesidades y oportunidades de articulación con las empresas y organizaciones clave del sector productivo de la ciudad, en términos de habilidades y competencias para la formación, y conocer las principales vacantes disponibles en la actualidad y en el corto y mediano plazo, con el fin de generar una oferta programática orientada al cierre de brechas entre oferta y demanda laboral en Bogotá, en el marco de la **Estrategia Talento Capital**.

Así, enfatizando en el componente de demanda laboral, en el año 2024 se adelantó la articulación con:

20 gremios: Acodres, Acopi, AmCham, Anato, Acecolombia, Andi, Asopartes, Asobares, BPRO, Camacol, Cámara de Comercio de Bogotá, Cámara de la Diversidad, Colfecar, Cotelco, Invest in Bogotá, Fenaseo, Fenalco, Asocolflores, Asenof, Cámara Colombiana de Clubes.

5 empresas ancla: AWS, Consorcio Express, Claro, Grupo Éxito, Wom.

2 grupos empresariales: Grupo Alsea y DHL.

Ahora bien, compartimos igualmente de forma detallada en el Excel **Reporte empresas**, la relación de las empresas privadas registradas en la Agencia Pública de Empleo en los últimos 4 años, con las cuales hemos adelantado nuestras estrategias de Gestión Empresarial para la colocación laboral.

Adicionalmente, en los años 2023 y 2024 se **implementó diversas mesas de trabajo realizando acciones de coordinación entre los sectores público, privado, empresarial y académico** con el objetivo de garantizar una oferta de formación y oportunidades laborales de calidad en Bogotá. Estas acciones se han centrado en la creación de alianzas estratégicas, el fortalecimiento de programas de formación y la promoción de la inserción laboral de la población en diversos sectores productivos, los cuales incluyen a la población mayor de 50 años. A través de estos esfuerzos colaborativos, se ha trabajado para reducir la brecha entre las necesidades del mercado laboral y las competencias de los ciudadanos. Producto de lo anterior se obtuvo los siguientes resultados:

Mesas con empleadores de validación de competencias Sector BPO- Business Process Outsourcing

Durante los meses de febrero y marzo de 2024, se llevaron a cabo 5 mesas técnicas dirigidas al sector BPO y Servicios Administrativos, en las cuales participaron 17 empresas. Estas mesas permitieron identificar las principales competencias técnicas y habilidades blandas demandadas por el sector, contribuyendo así al diseño de programas de formación alineados con sus necesidades específicas.

Atención al Ciudadano y Agencia Distrital de Empleo:
Carrera 13 No 27 - 00. Edificio Bochica Local 12. Bogotá, D.C.
Oficinas Administrativas:
Calle 28 No 13 A - 35. Edificio Centro de Comercio Internacional. Bogotá, D.C.
Teléfonos: 3693777
www.desarrolloeconomico.gov.co
Información: Línea 195

Mesas con empleadores de validación de competencias Convergencia Digital

En los meses de septiembre y octubre de 2024, se desarrollaron 4 mesas técnicas dedicadas al sector Convergencia Digital, con el apoyo de Atenea y la Secretaría de Cultura. Estas mesas contaron con la participación de 28 empresas, que aportaron información clave sobre las competencias técnicas y habilidades blandas necesarias para potenciar el desarrollo del sector.

Mesas con empleadores de validación de competencias

En octubre de 2024, se realizó una mesa técnica con 12 empleadores, donde se identificaron las principales competencias técnicas y habilidades blandas requeridas para las ocupaciones más demandadas. Estas incluyen asesores de call center, ejecutivos comerciales, gerentes de comercios al por mayor y al por menor, auxiliares administrativos y contables, auxiliares de seguridad y salud en el trabajo, vendedores en puntos físicos, community managers, mercaderistas, recepcionistas y personal de servicios generales.

Adicionalmente, durante los últimos tres años, la Secretaría de Desarrollo Económico ha impulsado diversas campañas con el objetivo de certificar a las poblaciones que practican o ejecutan competencias laborales adquiridas de manera empírica o a través de su experiencia laboral. Este proceso no solo busca reconocer sus conocimientos y habilidades, sino también dignificar el trabajo de aquellos que, frecuentemente, no han tenido acceso a la formalización, formación formal o certificación.

Estas acciones han beneficiado a diversas poblaciones que, debido a su situación o contexto, enfrentan barreras para acceder a la educación formal a oportunidades de certificación, a través de alianzas con el SENA, hemos logrado acercarnos a estos grupos y contribuir a su desarrollo profesional y personal. Además, estas iniciativas han favorecido la integración de diferentes colectivos, como madres cabeza de familia, personas mayores de 50 años, venezolanos reinseridos, indígenas y personas con discapacidad, quienes, gracias a este proceso de certificación, han logrado visibilizar y valorar sus capacidades y experiencias laborales.

3. ¿Cuántas colocaciones laborales en los programas de empleo distrital corresponden a personas con formación técnica, tecnológica y profesional que se hayan logrado en la vigencia 2024?

R/ Respecto a la colocación laboral, no contamos con la información discriminada por nivel educativo. Sin embargo, adjuntamos en archivo Excel denominado **Colocados y Formados**, remitimos la información desagregada de los colocados en la vigencia 2024 - 2025.

Atención al Ciudadano y Agencia Distrital de Empleo:
Carrera 13 No 27 - 00. Edificio Bochica Local 12. Bogotá, D.C.
Oficinas Administrativas:
Calle 28 No 13 A - 35. Edificio Centro de Comercio Internacional. Bogotá, D.C.
Teléfonos: 3693777
www.desarrolloeconomico.gov.co
Información: Línea 195

4. ¿Cómo está trabajando la administración para reducir las brechas entre las habilidades de los buscadores de empleo y las demandas del mercado laboral en Bogotá?

R/ La Secretaría Distrital de Desarrollo Económico ha venido trabajando para reducir las brechas entre las habilidades de los buscadores de empleo y las demandas del mercado laboral mediante las siguientes iniciativas:

Agencia Distrital de Empleo (ADE)

Programa que permite a toda la población acceder a oportunidades de empleo dignas con ingresos justos a través de la ruta de empleabilidad, contribuyendo al cierre de brechas poblacionales, mediante el fortaleciendo el talento humano en las habilidades y competencias que demanda el tejido empresarial.

La ruta de empleabilidad se desarrolla de la siguiente manera:

Registro: Inscripción de la hoja de vida.

Orientación: Revisión de la hoja de vida, e identificación de posibles barreras de empleabilidad e intereses ocupacionales. Asesoría sobre los aspectos a fortalecer en su perfil, direccionamiento a procesos de formación de llegar a requerir.

Formación: Participación en jornadas para el desarrollo y perfeccionamiento de competencias blandas y transversales (hoja de vida, presentación personal, entrevista de trabajo, proyectos de vida, orientación al cliente y actitud de servicio, trabajo en equipo y manejo de emociones). Al igual que diferentes espacios de formación para el trabajo a través del SENA u otros aliados.

Intermediación laboral: Revisión de los perfiles laborales de los buscadores de empleo, considerando la oferta remitida por las diferentes empresas, revisión de requisitos de participación y perfil laboral del aspirante. Después de remitidos los perfiles laborales se realiza seguimiento al proceso de intermediación.

Cualquier ciudadano en la capital podrá participar de esta iniciativa, remitiendo su hoja de vida al correo electrónico agenciadeempleo@desarrolloeconomico.gov.co y/o acercándose a alguno de los siguientes puntos de atención:

Atención al Ciudadano y Agencia Distrital de Empleo:
Carrera 13 No 27 - 00. Edificio Bochica Local 12. Bogotá, D.C.
Oficinas Administrativas:
Calle 28 No 13 A - 35. Edificio Centro de Comercio Internacional. Bogotá, D.C.
Teléfonos: 3693777
www.desarrolloeconomico.gov.co
Información: Línea 195

ATENCIÓN PRESENCIAL	ATENCIÓN VIRTUAL	ATENCIÓN TELEFÓNICA
<p>Quioscos/ Puntos de información en las localidades:</p> <ul style="list-style-type: none"> ➤ Rafael Uribe Uribe ➤ Usaquén ➤ San Cristóbal ➤ Ciudad Bolívar ➤ Centro (SDDE) <p>Lunes, miércoles y viernes 7:30 a.m. a 12:30 m.</p>	<p>Página web: https://bogotatrabaja.gov.co www.serviciodeempleo.gov.co</p> <p>Correo electrónico: agenciadeempleo@desarrolloeconomico.gov.co bogotatrabaja@desarrolloeconomico.gov.co</p>	<p>(57) 6013693777 Extensiones: 184 - 149</p>
<p>Agencia de Empleo</p> <p>Oficina de Atención al Ciudadano Carrera 13 No. 27 – 00 Edificio Bochica- Local 12</p> <p>Lunes a viernes 8:00 a.m. - 4:00 p.m.</p>		

Direcciones de los puntos de atención:

LOCALIDAD	LUGAR	DIRECCIÓN
Ciudad Bolívar	Universidad Distrital	Calle 68 d Bis a Sur No. 49 D - 70
San Cristóbal	Alcaldía Local	Av. Primera de mayo No. 01 - 40 sur
Rafael Uribe Uribe	Alcaldía Local	Calle 32 sur No. 23 - 62
Usaquén	CDC - Sub Local - SDIS	Calle 165 No. 7 - 38

Programa Socios Talento Capital 2025

Este programa tiene como objetivo la prestación de servicios de gestión de empleo para poblaciones con barreras significativas de acceso al mercado laboral, con enfoque en mujeres, jóvenes vulnerables, migrantes, **mayores de 50 años**.

Los esquemas de intervención de los dos paquetes de servicios son:

1. **Paquete Básico:** Dirigido a personas que requieren una atención inicial para acceder a oportunidades laborales. Este paquete incluye actividades esenciales de preparación y orientación, tales como talleres de elaboración de hojas de vida, simulaciones de entrevistas laborales y capacitaciones introductorias en habilidades generales.

Atención al Ciudadano y Agencia Distrital de Empleo:
Carrera 13 No 27 - 00. Edificio Bochica Local 12. Bogotá, D.C.
Oficinas Administrativas:
Calle 28 No 13 A - 35. Edificio Centro de Comercio Internacional. Bogotá, D.C.
Teléfonos: 3693777
www.desarrolloeconomico.gov.co
Información: Línea 195

- 2. Paquete Especializado:** Enfocado en brindar herramientas avanzadas mediante ayudas para mitigación de barreras y formación. Este paquete incluye el desarrollo de habilidades técnicas necesarias para mejorar las oportunidades de empleo, como cursos avanzados en tecnología, liderazgo, comunicación y trabajo en equipo.

Formación en Competencias Técnicas y Habilidades Blandas – Sena

El objetivo del programa es desarrollar estrategias para la formación profesional integral, evaluación y certificación de competencias laborales y gestión para el empleo, con el fin de mejorar la productividad del tejido empresarial y la calidad de vida de los habitantes de Bogotá, bajo los enfoques poblacional, diferencial, territorial y de género, **incluyendo la población mayor de 50 años.**

A través de este programa se ofrecen rutas de aprendizaje y cursos que responden a las exigencias del mercado laboral, tales como, bilingüismo, habilidades digitales, habilidades blandas y otras formaciones para el trabajo.

Programa Empleo Incluyente Año 2025

Es una acción afirmativa que se implementará en 2025 nuevamente, con el objetivo de incentivar la contratación laboral de poblaciones que enfrentan brechas de acceso al empleo formal, como lo son las **personas mayores de 50 años**, a un enfoque de género y diferencial poblacional, para otorgar beneficios económicos a las empresas que contraten a personas de las 19 poblaciones priorizadas, mediante contrato laboral con un término no menor a 6 meses, una remuneración de al menos un salario mínimo mensual legal vigente y la permanencia en el empleo por un mínimo de 3 meses.

Programa Globant Año 2025

Su objetivo es aunar esfuerzos entre La Secretaría y GLOBANT COLOMBIA S.A.S para generar un marco de operación que promueva y permita la realización de acciones colaborativas para mejorar la formación y capacitación del perfil ocupacional de la población que accede a los servicios de la Secretaría (buscadores).

Pago por Resultados 2025- Gestión de Empleo con Incentivo en la Colocación

La Gestión de Empleo con Incentivo en la Colocación, se desarrolla en el marco de la financiación basada en resultados (FBR), con el objetivo de enfocarse en la vinculación en un empleo formal mediante un contrato laboral para población con mayores barreras de inclusión laboral, como son mujeres, jóvenes y migrantes. Pago por Resultados fue una innovación entre los programas de Bogotá Trabaja, porque se desarrolló a través de una herramienta de financiación basada en resultados (FBR) conocida como Contrato Basado en Desempeño (CBD).

Atención al Ciudadano y Agencia Distrital de Empleo:
Carrera 13 No 27 - 00. Edificio Bochica Local 12. Bogotá, D.C.
Oficinas Administrativas:
Calle 28 No 13 A - 35. Edificio Centro de Comercio Internacional. Bogotá, D.C.
Teléfonos: 3693777
www.desarrolloeconomico.gov.co
Información: Línea 195

5. ¿Qué sectores económicos han generado el mayor número de empleos en la ciudad?

R/ La Secretaría Distrital de Desarrollo Económico, a través del Observatorio de Desarrollo Económico (ODEB), hace seguimiento a las cifras de mercado laboral a partir del reporte de los diferentes indicadores por parte del Departamento Administrativo Nacional de Estadística (DANE), quien es la entidad responsable de la planeación, levantamiento, procesamiento, análisis y difusión de las estadísticas oficiales de Colombia. A continuación, se presentan los sectores económicos que han generado mayor número de empleo en la ciudad entre 2023 y 2024.

Cabe mencionar que, la última información disponible es la GEIH del DANE, corresponde al trimestre octubre-diciembre de 2024. Hasta la fecha, no hay datos para 2025¹. Por ello, los resultados enviados tienen un corte anual de 2024, ya que este último trimestre permite completar el cálculo del año.

De acuerdo con la información del DANE, los sectores que más aportaron a la creación de empleos entre 2023 y 2024 fueron: Industrias manufactureras (+45.320 ocupados), actividades artísticas, entretenimiento recreación y otras actividades de servicios (+30.870 ocupados) y alojamiento y servicios de comida (+27.759 ocupados).

Tabla 1 Población ocupada por sectores económico en Bogotá, 2023 y 2024

Actividad económica	2023	2024	Participación en la ocupación 2024	Diferencia anual
Población ocupada	4.049.826	4.217.967	100,0%	168.141
Industrias manufactureras	462.254	507.574	12,0%	45.320
Actividades artísticas, entretenimiento recreación y otras actividades de servicios	317.133	348.003	8,3%	30.870
Alojamiento y servicios de comida	224.275	252.034	6,0%	27.759
Actividades inmobiliarias	84.578	110.496	2,6%	25.918
Transporte y almacenamiento	323.765	340.930	8,1%	17.165
Información y comunicaciones	164.790	181.300	4,3%	16.510
Administración pública y defensa, educación y atención de la salud humana	687.186	697.047	16,5%	9.861
Construcción	212.022	219.245	5,2%	7.223
Actividades financieras y de seguros	163.745	168.594	4,0%	4.850
Comercio y reparación de vehículos	739.578	743.355	17,6%	3.777
No informa	559	-	-	-
Explotación de minas y canteras	19.340	17.142	0,4%	-2.198
Agricultura, ganadería, caza, silvicultura y pesca	20.876	18.330	0,4%	-2.546
Actividades profesionales, científicas, técnicas y servicios administrativos	568.212	561.944	13,3%	-6.268
Suministro de electricidad gas, agua y gestión de desechos	61.513	51.972	1,2%	-9.541

¹ Para más información, consultar <https://www.dane.gov.co/index.php/calendario/month.calendar/2025/02/14/->

Atención al Ciudadano y Agencia Distrital de Empleo:
Carrera 13 No 27 - 00. Edificio Bochica Local 12. Bogotá, D.C.
Oficinas Administrativas:
Calle 28 No 13 A - 35. Edificio Centro de Comercio Internacional. Bogotá, D.C.
Teléfonos: 3693777
www.desarrolloeconomico.gov.co
Información: Línea 195

Fuente: GEIH-DANE. Elaboración SDDE-ODEB.

6. ¿Qué iniciativas o proyectos concretos han sido impulsados por la inversión extranjera directa en Bogotá durante el 2023 y 2024?

R/ Las empresas extranjeras contribuyen de manera importante a la generación de empleo de la ciudad.

De acuerdo con las cifras de Invest in Bogotá a tercer trimestre de 2024, se registraron 65 proyectos de inversión nueva y de expansión en Bogotá Región, por una inversión estimada de USD 653 millones, y que se estima generan cerca de 6.172 empleos nuevos. Teniendo en cuenta las necesidades en materia de empleo de las empresas internacionales desde Invest In Bogotá contribuimos en el desarrollo de tres (3) ruedas de empleo en colaboración con las CCB y diferentes aliados estratégicos durante 2024. Como resultado se logró la participación de alrededor de 197 empresas que ofertaron más de 2.700 vacantes, en su mayoría relacionadas a talento bilingüe, habilidades digitales y cloud. Asistieron un aproximado de 5.100 buscadores de empleo de la ciudad de Bogotá.

Año	Nombre	Aliados	Empresas asistentes	Extranjeras	Vacantes	Asistentes
2024	Rueda de Bilingüismo	Centro Colombo Americano	37		200	2.000
	Rueda de Talento Digital 2	SDDE - CCB	50	12	2.000	1.700
	Job Fest: Talento Cloud y Digital	SDDE - AWS - CCB	110	19	500	1.400
	Total		197	31	2.700	5.100

Invest in Bogotá prioriza esta iniciativa de organizar ruedas de empleo como parte de su estrategia de aftercare de la inversión, con el objetivo de aportar al desarrollo socioeconómico de la ciudad y facilitar que las empresas extranjeras instaladas se conecten con el mejor talento humano calificado disponible en Bogotá. Además de convocar a empresas con necesidades de talento, la Corporación se enfoca en invitar a destacados expertos para que transfieran su conocimiento mediante charlas durante el evento, fortaleciendo también las habilidades blandas clave de los asistentes.

De otra parte, desde la Secretaría se ha venido impulsando la inversión extranjera mediante varios programas e iniciativas:

Atención al Ciudadano y Agencia Distrital de Empleo:
Carrera 13 No 27 - 00. Edificio Bochica Local 12. Bogotá, D.C.
Oficinas Administrativas:
Calle 28 No 13 A - 35. Edificio Centro de Comercio Internacional. Bogotá, D.C.
Teléfonos: 3693777
www.desarrolloeconomico.gov.co
Información: Línea 195

➤ **USAID**

Con apoyo de la Alta Consejería para los Migrantes y el Programa Oportunidades sin fronteras de USAID, por medio de un MOU que se inició a partir del año 2022 cuyo objetivo principal fue la integración laboral de la población migrante y de acogida en el distrito capital, se realizó un fortalecimiento a la Agencia Distrital de Empleo, a través de un equipo humano de 8 profesionales para la atención de la población migrante. Por otra parte, se hizo un fortalecimiento técnico y transferencia a los equipos de la Agencia en cada una de las fases de la ruta con recomendaciones específicas para la atención a la población migrante. El MOU tiene vigencia prevista hasta el 2026, no obstante, por temas coyunturales, actualmente se encuentra suspendido hasta nuevo aviso.

➤ **OIT**

El Convenio de Cooperación Internacional 725-2022 tuvo como objeto aunar esfuerzos técnicos, administrativos y financieros para el fortalecimiento de la Agencia Pública de Empleo del Distrito (APED), a través de la mejora en los procesos de los servicios básicos de la ruta de empleabilidad y en la atención al empresariado, la implementación de servicios especializados, y del desarrollo de una estrategia de intervención en el territorio a nivel distrital.

En lo que toca al fortalecimiento de la ruta básica de empleabilidad para el buscador de empleo y de atención al empresariado, e implementación de servicios especializados, se desarrollaron en temas de formación:

- Diseño y puesta en marcha de portafolio de formación segmentado
- Formación complementaria en habilidades blandas y competencias para el siglo XXI
- Piloto de formación a la medida, desde la identificación de la demanda de ocupaciones y las necesidades del sector empresarial y empresas específicas: construcción, manufactura y servicios.

Se anexa cuadro de Excel con las cifras de la Ruta de Empleabilidad reportadas por OIT, con corte 31 de diciembre de 2024.

Ahora bien, la Subdirección de Economía Rural- SER en el marco de cumplimiento del Proyecto de Inversión 7845 y la Subdirección de Abastecimiento Alimentario- SAA, en el marco del cumplimiento del proyecto de inversión 7846 para la vigencia 2022-2023 suscribieron el convenio de cooperación internacional No. 611 de 2022 entre la FAO y la SDDE cuyo objeto fue *“Aunar esfuerzos técnicos, financieros y humanos para diseñar e implementar una estrategia de redes de abastecimiento de alimentos y encadenamientos comerciales para el fortalecimiento del Sistema de Abastecimiento y Distribución de Alimentos de Bogotá - SADA, en el marco de las metas de la Dirección de Economía Rural y Abastecimiento Alimentario”*; donde desde la SER se estableció un producto orientado a la Formulación e implementación de un plan de asistencia técnica para la mejora de la productividad e integración comercial de las unidades productivas rurales focalizadas

Atención al Ciudadano y Agencia Distrital de Empleo:
Carrera 13 No 27 - 00. Edificio Bochica Local 12. Bogotá, D.C.
Oficinas Administrativas:
Calle 28 No 13 A - 35. Edificio Centro de Comercio Internacional. Bogotá, D.C.
Teléfonos: 3693777
www.desarrolloeconomico.gov.co
Información: Línea 195

utilizando la metodología de las Zonas de Desarrollo Agroalimentario y Social- ZODAS. a través de actividades como:

- ✓ Caracterización de la oferta agroambiental en los territorios priorizados con potencial productivo de la Bogotá rural.
- ✓ Fortalecimiento productivo de las UP mediante el mejoramiento productivo, acompañamiento técnico e implementación de Escuelas de Campo - ECA con enfoque de género para su inclusión a canales comerciales de Bogotá

Estas acciones permitieron vincular y beneficiar 40 productores rurales de las localidades de Ciudad Bolívar y Usme.

Desde la SAA, a través del programa de Fortalecimiento de actores de la cadena de suministro realizado con la FAO, se fortalecieron productores/ras agropecuarios y de la agricultura campesina, urbana o periurbana, familiar y comunitaria; establecimientos de comercio minorista de alimentos, detallistas de plazas de mercado, mini mercados, fruver, graneros y abarrotes, legumbrerías, tiendas mixtas, carnicerías, entre otros; preparadores de alimentos como restaurantes, cafeterías, fruterías, panaderías, entre otros; y pequeños transportadores de alimentos.

Durante el desarrollo de este programa se realizaron actividades como: reducción de pérdidas y desperdicios de alimentos, formalización y asociatividad, fortalecimiento empresarial (redes de demanda de alimentos), formación de precios, modelos de negocio, Buenas Prácticas de Manufactura (BPM), post-cosecha, productividad, distribución y operación logística, espacios de comercialización y encadenamientos comerciales, entre otros. Bajo este convenio se fortalecieron 1531 Actores del Sistema de Abastecimiento y Distribución de Alimentos –SADA, entre restaurantes, productores, transportadores y minoristas.

Actualmente y desde 2024, se viene trabajando junto con la FAO y la RAP-E para consolidar el Sistema de Abastecimiento Regional Agroalimentario, el cual se realiza por medio del convenio 1433-2024 (UFT-COL-178-COL).

Proyecto	Organización	Año	Objetivo
1433	ORGANIZACION DE LAS NACIONES UNIDAS PARA LA AGRICULTURA Y LA ALIMENTACION – FAO	2024	Aunar esfuerzos técnicos, administrativos y económicos para diseñar el Sistema de Abastecimiento Regional Agroalimentario incluyendo el Plan de Abastecimiento Alimentario en Escala Regional, el modelo de gobernanza, el diseño de la arquitectura del sistema de información, y demás componentes esenciales para el sistema

Atención al Ciudadano y Agencia Distrital de Empleo:
Carrera 13 No 27 - 00. Edificio Bochica Local 12. Bogotá, D.C.
Oficinas Administrativas:
Calle 28 No 13 A - 35. Edificio Centro de Comercio Internacional. Bogotá, D.C.
Teléfonos: 3693777
www.desarrolloeconomico.gov.co
Información: Línea 195

7. ¿Qué sectores estratégicos se están priorizando para atraer inversión extranjera como parte del plan de reactivación económica?

R/ Desde Invest in Bogotá, agencia de la ciudad para la atracción de inversión extranjera se ha definido una planeación estrategia para 2025-2028 donde se priorizan los siguientes sectores, de acuerdo con dinámicas de mercado, oportunidades locales y alienación con la política pública:

CATEGORÍA PRINCIPAL	SECTORES
Servicios Intensivos en Conocimiento	<ul style="list-style-type: none"> • Servicios de Tecnología • Servicios Corporativos • Servicios de Salud • Industrias Creativas
Manufactura de Valor Agregado	<ul style="list-style-type: none"> • Farmacéuticos y Dispositivos Médicos • Seguridad Alimentaria • Economía Circular • Sector Aeronáutico y Automotor • Movilidad Sostenible
Infraestructura	<ul style="list-style-type: none"> • E-commerce/Logística • Energías Renovables • Datacenters

Así mismo, en su compromiso por posicionar a Bogotá como el epicentro del *nearshoring* en América Latina, la Secretaría Distrital trabajó durante 2024 de manera conjunta con Invest in Bogotá y los consultores de Araújo Ibarra, para, en primer lugar, desarrollar una estrategia para la atracción de empresas extranjeras y proyectos ancla con vocación exportadora, priorizando las apuestas estrategias del Distrito para fortalecer su competitividad y promover la IED en sectores claves, y en segundo lugar, elaborar una propuesta de valor que posicione a Bogotá como hub de e-commerce transfronterizo de América Latina, identificando potencialidades para la exportación y la atracción de IED. Como producto de las estrategias, se cuenta con una compilación de documentos² que recopilan la información que a continuación se presentará.

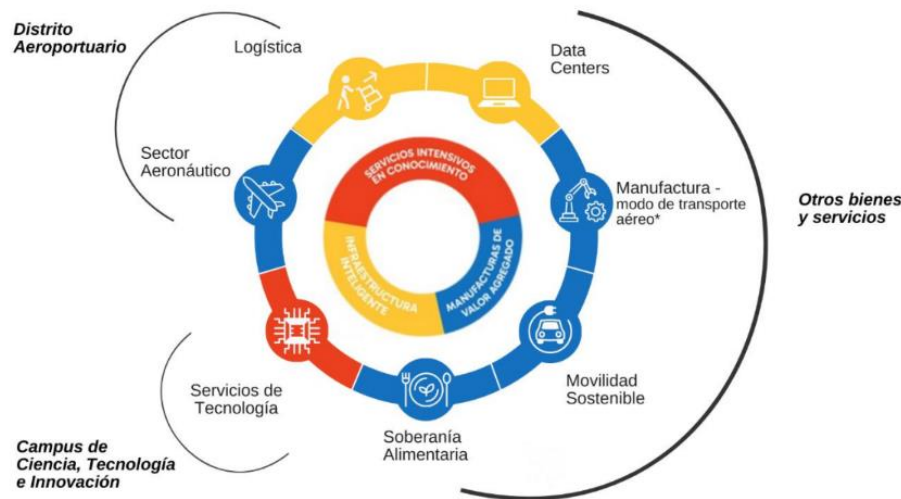
Como parte de la estrategia de atracción de empresas ancla, se identificaron potenciales empresas ancla, teniendo en cuenta dos componentes: los sectores estratégicos de alto valor agregado y los mercados internacionales clave. Se priorizaron 11 países para la búsqueda de empresas ancla, incluyendo Argentina, Brasil, Bulgaria, China, Francia, India, Polonia, España, Suiza, México y Estados Unidos. Y, **seis sectores estratégicos para la ciudad**: Data centers y telecomunicaciones, dispositivos médicos y farmacéuticos, logística, manufactura (industria liviana), tecnología y servicios de apoyo a la producción, mantenimiento y soporte técnico (MRO); los cuales fueron filtrados de una identificación previa realizada por Invest in Bogotá de sectores estratégicos con un alto valor agregado

² [Estrategias de atracción de empresas ancla y hub e-commerce](#)

para la ciudad, los cuales presentan oportunidades significativas para el desarrollo y la atracción de inversión extranjera.

De forma complementaria, en alineación con la ubicación de Bogotá-Región, el proyecto Campus de Ciencia, Tecnología e Innovación (CTIB) y el rol del Aeropuerto Internacional El Dorado; se identificaron sectores prioritarios donde la logística terrestre y aérea jueguen un papel central, así como aquellos en los que la conectividad aérea es crucial para la competitividad y la atracción de empresas ancla, incluyendo actividades propias de la industria aeronáutica; los cuales se muestran a continuación:

Sectores Prioritarios para la Competitividad y Atracción de Empresas Ancla en Bogotá-Región.



Manufactura - modo de transporte aéreo: Sector incluido por Araújo Ibarra*

Fuente: Elaboración propia | Araújo Ibarra Consultores en Comercio Internacional

Con respecto a la estrategia de la Corporación para el Desarrollo y la Productividad Bogotá Región -Región Dinámica- Invest In Bogotá, de la cual Secretaría Distrital de Desarrollo Económico representa a la alcaldía de Bogotá en su Junta Directiva, el pasado 14 de noviembre de 2024 se aprobó la estrategia 2025-2028. En esta se determinaron que los sectores principales para atraer inversión extranjera directa serían: los Servicios de Salud, Tecnología, Corporativos, e Industrias Creativas, así mismo se aprobó priorizar las industrias relacionadas con la Seguridad alimentaria (agroindustria), Economía Circular, Movilidad Sostenible y Sector Aeronáutico. Igualmente, privilegiar los proyectos de infraestructura inteligente relacionados con logística, Datacenters, Energías Renovables y E-commerce.

Atención al Ciudadano y Agencia Distrital de Empleo:
Carrera 13 No 27 - 00. Edificio Bochica Local 12. Bogotá, D.C.
Oficinas Administrativas:
Calle 28 No 13 A - 35. Edificio Centro de Comercio Internacional. Bogotá, D.C.
Teléfonos: 3693777
www.desarrolloeconomico.gov.co
Información: Línea 195

En cuanto a los sectores priorizados, se debe destacar que se introdujeron tres nuevos sectores de enfoque proactivo, respecto a la estrategia vigente previamente. Sector aeronáutico, relacionado con la apuesta de la alcaldía de consolidar el Distrito aeroportuario, en la iniciativa Bogotá Ciudad Portuaria. Movilidad sostenible, que apoya proyectos estratégicos como Transmilenio, el Metro de Bogotá y la terminal de transportes, y el E-commerce, ligado la iniciativa Bogotá Ciudad Portuaria, y al proyecto Campus de Ciencia, Tecnología e Innovación.

En lo que concierne a la propuesta de valor de hub de comercio electrónico transfronterizo, se examinó la cadena de valor del comercio electrónico transfronterizo en Bogotá, se encontraron entre los determinantes de inversión del sector la infraestructura digital, la infraestructura logística, la ubicación estratégica, la seguridad, el sistema financiero, los incentivos tributarios, el talento humano y los costos de operación. Es de destacar cómo Bogotá sobresale en cada determinante y la combinación única de atributos, ventajas y potencial, es una propuesta de valor atractiva para el posicionamiento como hub de comercio electrónico transfronterizo de América Latina.

Las brechas en la cadena de valor del comercio electrónico se encontraron en **sectores con potencial de inversión** como tecnología (ciberseguridad, software y automatización, IA y machine learning) y de logística (internacional, fulfillment). Entre las recomendaciones para ampliar los incentivos y fortalecer el comercio electrónico en Bogotá destacan la expansión de la red 5G, ciberseguridad, infraestructura y apoyos financieros para la transformación digital. Y, para potenciar a Bogotá como hub de comercio electrónico transfronterizo, incluyen la inversión en infraestructura logística y tecnológica, el fomento de alianzas público-privadas y la capacitación y desarrollo de talento especializado en comercio electrónico y logística internacional.

Por último, se priorizaron empresas ancla de **sectores estratégicos** (TI, logística y movilidad, y data centers y telecomunicaciones) y países priorizados por Invest in Bogotá (Estados Unidos, México, Reino Unido, España, Alemania, Canadá, Brasil, Chile, Argentina, Francia, Suiza, Países Bajos, Polonia, Rumania, Bulgaria, Israel, Corea del Sur, Japón, India y China). De igual forma, se encontraron oportunidades de exportación a través de una aproximación desde la demanda y desde la oferta en tres etapas de análisis.

De otra parte, debemos señalar que, el fortalecimiento de zonas de aglomeración del distrito capital tiene un gran potencial para atraer la inversión extranjera a la ciudad. Como parte del plan de reactivación económica, la Secretaría ha priorizado, a través de su programa Bogotá Corazón Productivo, 10 aglomeraciones de la Capital con el fin de fortalecer los tejidos empresariales (micro, pequeña o mediana empresa), por medio de la implementación de acciones colectivas que permitan la dinamización de las economías locales, su articulación con los bienes públicos y las ofertas de servicios disponibles en el territorio, contribuyendo al incremento de la productividad mediante el aprovechamiento de diferentes franjas horarias y espacios feriales que brinda la ciudad.

Atención al Ciudadano y Agencia Distrital de Empleo:
Carrera 13 No 27 - 00. Edificio Bochica Local 12. Bogotá, D.C.
Oficinas Administrativas:
Calle 28 No 13 A - 35. Edificio Centro de Comercio Internacional. Bogotá, D.C.
Teléfonos: 3693777
www.desarrolloeconomico.gov.co
Información: Línea 195

El programa Bogotá Corazón Productivo está dirigido a negocios locales que cuenten con un espacio de producción o comercialización dentro del polígono de la aglomeración priorizada. Actualmente se cuenta con 10 aglomeraciones priorizadas:

ACTIVIDAD ECONOMICA	AGLOMERACION
Comercio-bicicletas	Siete de Agosto
Fabricación de muebles	Doce de Octubre
Industrias culturales y creativas	San Felipe
Cueros, calzado y marroquinería	Restrepo-La Valvanera
Textiles	La Alquería-Venecia
Joyería y Bisutería	La Candelaria
Industria software y tecnología	Chicó-Chapinero
Artes Graficas	Ricaurte
Artes Graficas	La Estrada
Turismo Gastronómico	Usaquén

Fuente Programa BCP

Finalmente, es importante mencionar que desde la Dirección de Economía Rural, esta Secretaría ha priorizado el sector productivo agropecuario, enfocado en acciones que conlleven a la reconversión productiva, la transferencia de conocimiento y tecnología, la promoción de sistemas productivos agropecuarios sostenibles y resilientes frente al cambio climático que permitan incentivar la diversificación y competitividad de las actividades económicas de la ruralidad de Bogotá.

8. ¿Existen incentivos fiscales o económicos por parte de la administración para captar inversión extranjera, impulse el empleo y la innovación local?

R/ La Secretaría Distrital de Desarrollo Económico no tiene competencia para brindar incentivos fiscales o económicos que capten la inversión extranjera.

9. ¿Informe sobre las metas específicas que se ha fijado la Secretaría de Desarrollo Económico para 2025 en términos de creación de empleo y aumento del PIB local?

R/ La Secretaría Distrital de Desarrollo Económico ha establecido 23 metas dentro del Plan de Desarrollo *Bogotá Camina Segura*, para 2025, que abordan áreas clave para fomentar el empleo, la innovación y el fortalecimiento empresarial en la ciudad. Entre estas metas, se destacan las siguientes:

- 1. Formación para el empleo:** La SDDE fortalecerá las competencias laborales y la habilidades blandas de todos aquellos que buscan mejorar su perfil para acceder con mayor facilidad a oportunidades de empleo de calidad en áreas estratégicas, mejorando la competitividad y las destrezas de los ciudadanos para que puedan acceder a trabajos de calidad. Estas metas son fundamentales para reducir el

Atención al Ciudadano y Agencia Distrital de Empleo:
Carrera 13 No 27 - 00. Edificio Bochica Local 12. Bogotá, D.C.
Oficinas Administrativas:
Calle 28 No 13 A - 35. Edificio Centro de Comercio Internacional. Bogotá, D.C.
Teléfonos: 3693777
www.desarrolloeconomico.gov.co
Información: Línea 195

- desempleo y mejorar la empleabilidad, lo que impacta positivamente en la productividad de la ciudad.
2. **Colocación laboral:** A través de metas para este tema, se busca asegurar que los ciudadanos capacitados encuentren empleos, impulsando tanto el sector privado como el público en la creación de nuevas oportunidades. Esta meta también contribuye al cierre de brechas de acceso al mercado laboral, especialmente para grupos vulnerables.
 3. **Fortalecimiento de la ruta de empleabilidad:** La SDDE está diseñando una serie de mecanismos y apoyos para facilitar la inserción laboral, garantizando que los ciudadanos no solo se capaciten, sino que también tengan el acompañamiento necesario para encontrar empleo (incluye el registro, orientación, formación, intermediación y seguimiento). Este objetivo impacta directamente en la reducción del desempleo y en la mejora del ingreso de los trabajadores, lo que eleva el consumo local y contribuye al crecimiento económico de la ciudad.
 4. **Fortalecimiento empresarial y apoyo al emprendimiento:** A través de iniciativas que promueven la creación de empresas y el apoyo a los negocios locales de la ciudad, la SDDE busca no solo mejorar la productividad y competitividad del tejido empresarial vinculado a la oferta institucional, sino también generar nuevos empleos en sectores clave. Estas metas tienen un impacto directo en la diversificación de la economía local, lo que favorece el crecimiento del PIB de Bogotá.

Relación con el PIB de la ciudad: El cumplimiento de estas metas tiene un impacto directo y positivo en el Producto Interno Bruto (PIB) de Bogotá. La generación de empleo contribuye a un aumento en la demanda interna, ya que más personas con trabajo incrementan el consumo de bienes y servicios. Además, la mejora en la productividad y competitividad de los sectores empresariales y la innovación estimulan el crecimiento económico, lo cual se refleja en un PIB más alto.

Por lo tanto, las metas establecidas por la Secretaría no solo buscan generar empleo, sino también crear las condiciones necesarias para un crecimiento económico sostenible y un fortalecimiento del ecosistema productivo de Bogotá, lo que se traduce en un mayor dinamismo económico para la ciudad.

En consecuencia, a continuación se relacionan las metas del plan de desarrollo que se tienen programadas por nuestra entidad para la vigencia 2025:

DESCRIPCIÓN DE LA META	MAGNITUD PROGRAMADA 2025
2132 - Lograr 125.000 Colocación(es) en el mercado laboral formal, priorizando mujeres, jóvenes y personas mayores de 50 años.	31.955
2133 - Lograr 62500 Certificación(es) en formación para el trabajo y/o competencias en habilidades laborales específicas de acuerdo con la dinámica del mercado laboral y las necesidades para el cierre de brechas de talento humano, promoviendo la inclusión de mujeres, jóvenes y personas mayores de 50 años.	16.494
2125 - Formar 13000 Persona(s) en habilidades blandas promoviendo la inclusión de mujeres, jóvenes, personas mayores de 50 años.	2.772

Atención al Ciudadano y Agencia Distrital de Empleo:
Carrera 13 No 27 - 00. Edificio Bochica Local 12. Bogotá, D.C.
Oficinas Administrativas:
Calle 28 No 13 A - 35. Edificio Centro de Comercio Internacional. Bogotá, D.C.
Teléfonos: 3693777
www.desarrolloeconomico.gov.co
Información: Línea 195

DESCRIPCIÓN DE LA META	MAGNITUD PROGRAMADA 2025
2124 - Desarrollar 1 Estrategia(s) de fortalecimiento de la Agencia Distrital de Empleo que considere: 1) Inclusión laboral de la ciudadanía; 2) Acceso fácil, eficiente y oportuno para los empleadores en los procesos de gestión y colocación; 3) Participación por localidades y 4) Articulación con entidades de orden nacional y distrital.	0.6
2141 - Fortalecer 58200 Negocio(s) locales de la ciudad a través de formación y asistencia técnica especializada, promoviendo la inclusión de aquellos donde participan mujeres y jóvenes. Se priorizará realizar capacitaciones de emprendimiento y economía circular en coordinación con la UAESP dirigidas a la población recicladora en aras de incentivar el desarrollo económico y la productividad.	14.218
2136 - Apoyar financieramente a 36000 Negocio(s) locales con el fin de contribuir a su fortalecimiento sostenibilidad y crecimiento, priorizando mujeres, jóvenes y personas mayores de 50 años.	8.238
2139 - Desarrollar 6500 Conexión(es) para promover la intermediación empresarial de los negocios locales en los mercados nacionales e internacionales, incentivando las ferias de emprendimiento de las y los ciudadanos del distrito capital, a través de estrategias que involucren a los sectores económicos y productivos de la ciudad.	1.545
2115 - Diseñar pilotear e implementar al menos 1 de los servicios definidos en el Modelo de Negocio del Campus de Ciencia Tecnología e Innovación de Bogotá para atraer la inversión extranjera directa e indirecta, para el apoyo de su funcionamiento.	0,13
2113 - Apoyar la construcción de 1 Edificio(s) Sede del Campus de Ciencia Tecnología e Innovación de Bogotá.	0,14
2148 - Desarrollar 1 Estrategia(s) para incrementar la competitividad del Distrito portuario de Bogotá.	0,75
2127 - Generar acciones para el acceso a mecanismos de financiación para 2000 Empresa(s) y/o unidades productivas con el fin de impulsar su productividad.	554
2122 - Aumentar el nivel de productividad para 1053 Empresa(s) mediante el desarrollo de alianzas estratégicas que conlleven al desarrollo de capacidades para la gestión de procesos de aceleración y sofisticación.	261
2129 - Implementar en 200 Empresa(s) esquemas de producción en horarios no convencionales.	55
2134 - Vincular 1200 Empresa(s) en procesos de conexión a mercados locales, regionales o nacionales.	307
2120 - Apoyar 600 Empresa(s) en sus procesos de internacionalización.	122
2126 - Fortalecer 3500 Empresa(s) del tejido empresarial de la ciudad con temas de capacidades empresariales y desarrollo tecnológico.	886
2121 - Apoyar la realización de 8 Evento(s) estratégicos para el posicionamiento internacional del tejido empresarial de Bogotá D.C.	2
2142 - Fortalecer 800 Unidad(es) Prediales Productivas en el marco de la diversidad económica de la Bogotá Rural y su campesinado incluyendo aquellas que hacen parte de la Zona de Usos Sostenible dentro de la Estructura Ecológica Principal que se acuerden entre las autoridades ambientales con las comunidades (Fallo Cerros Orientales según lo establecido en la Resolución 1766/2021 entre otras.)	261
2145 - Vincular 500 Unidad(es) productivas y/o emprendimientos rurales a mecanismos de inclusión financiera, priorizando la oferta en mujeres y jóvenes.	148
1994 - Generar 35000 Espacio(s) individuales de comercialización directa para pequeños productores/as a través de Mercados Campesinos en sus diferentes modalidades en el marco de Bogotá Rural – Bogotá Región	10.170
1993 - Fortalecer técnica y/o comercialmente a 5000 Actor(es) del Sistema de Abastecimiento y Distribución de Alimentos, involucrando productores, distribuidores y comerciantes, en aras de lograr una Bogotá con menos pobreza y menos hambre.	1.641

Fuente: Oficina Asesora de Planeación/SDDE/SEGPLAN

Atención al Ciudadano y Agencia Distrital de Empleo:
Carrera 13 No 27 - 00. Edificio Bochica Local 12. Bogotá, D.C.
Oficinas Administrativas:
Calle 28 No 13 A - 35. Edificio Centro de Comercio Internacional. Bogotá, D.C.
Teléfonos: 3693777
www.desarrolloeconomico.gov.co
Información: Línea 195

10. ¿Qué evaluación se tiene del impacto de las estrategias de reactivación económica implementadas desde la pandemia, y cuáles han demostrado mayores resultados?

R/ La Secretaría Distrital de Desarrollo Económico – SDDE, hizo frente a la pandemia, y continúa liderando, la reactivación económica de la ciudad por medio de su oferta institucional, la cual comprende programas que buscan mejorar las cifras de empleo, el apoyo al emprendimiento, el fortalecimiento empresarial y el mejoramiento del acceso al crédito por parte de las empresas. En este sentido, la SDDE ha publicado una serie de evaluaciones de sus programas en donde se pueden consultar los principales resultados:

- Evaluación de resultados del programa Hi Bogotá 2020:
<https://observatorio.desarrolloeconomico.gov.co/mercado-laboral-especial/evaluacion-de-resultados-del-programa-hi-bogota-2020>
- Evaluación de la Agencia Pública de Empleo del Distrito
<https://observatorio.desarrolloeconomico.gov.co/mercado-laboral-general/evaluacion-de-la-agencia-publica-de-empleo-del-distrito>
- Evaluación de procesos del programa Creo en Mí 2021
<https://observatorio.desarrolloeconomico.gov.co/dinamica-empresarial/evaluacion-de-procesos-del-programa-creo-en-mi-2021>
- Evaluación Hecho en Bogotá
<https://observatorio.desarrolloeconomico.gov.co/dinamica-empresarial/evaluacion-hecho-en-bogota>
- Evaluación de resultados del programa Bogotá Exporta+
<https://observatorio.desarrolloeconomico.gov.co/exportaciones/evaluacion-de-resultados-del-programa-bogota-exporta>
- Evaluación de resultados del programa: Mercados Campesinos
<https://observatorio.desarrolloeconomico.gov.co/abastecimiento/evaluacion-de-resultados-del-programa-mercados-campesinos>
- Evaluación de resultados e impacto del programa mujer emprendedora y productiva y evaluación del proceso del programa Impulso Local
<https://observatorio.desarrolloeconomico.gov.co/mercado-laboral-general/evaluacion-de-resultados-e-impacto-del-programa-mujer-emprendedora-y>
- Evaluación ejecutiva de la Ruta de Empleo Bogotá Trabaja
<https://observatorio.desarrolloeconomico.gov.co/mercado-laboral-general/evaluacion-ejecutiva-de-la-ruta-de-empleo-bogota-trabaja>

Atención al Ciudadano y Agencia Distrital de Empleo:
Carrera 13 No 27 - 00. Edificio Bochica Local 12. Bogotá, D.C.
Oficinas Administrativas:
Calle 28 No 13 A - 35. Edificio Centro de Comercio Internacional. Bogotá, D.C.
Teléfonos: 3693777
www.desarrolloeconomico.gov.co
Información: Línea 195

- Herramientas de la Secretaría Distrital de Desarrollo Económico para enfrentar la pandemia: resultados y lecciones
<https://observatorio.desarrolloeconomico.gov.co/dinamica-empresarial/herramientas-de-la-secretaria-distrital-de-desarrollo-economico-para-enfrentar>

11. ¿Cómo se está impulsando el desarrollo de pequeñas y medianas empresas (Pymes) como parte de la reactivación económica en Bogotá?

R/ La Secretaría Distrital de Desarrollo Económico desarrolla estrategias y acciones que están proyectadas de forma transversal e incluyente para todo tipo de población de la ciudad de Bogotá, que permitan asegurar el desarrollo productivo de la ciudad.

Estos son los programas que impulsan el desarrollo de las micro, pequeñas y medianas empresas:

OFERTA PARA EL FORTALECIMIENTO DE LOS EMPRENDIMIENTOS

Academia Bogotá Productiva: Programa creado con el objetivo de prestar los servicios profesionales especializados a la Subdirección de Emprendimiento y Negocios SEN, liderando y acompañando los procesos que se requieran para el desarrollo de programas y/o proyectos que permitan fomentar el emprendimiento y fortalecer la dinámica empresarial en el Distrito.

Bogotá Corazón Productivo: Programa que busca fortalecer 10 zonas de aglomeración del Distrito Capital a través de la implementación de acciones que contribuyan en el incremento de la productividad y fortalecimiento del tejido empresarial, aprovechando diferentes franjas horarias y espacios feriales que brinda la ciudad. En el marco del programa, los empresarios desarrollan procesos de formación y fortalecimiento de habilidades digitales, empresariales, financieras y gerenciales.

OFERTA PARA LA INTERMEDIACIÓN Y REGULACIÓN EMPRESARIAL

Desde la Subdirección de Intermediación, Formalización, y Regulación Empresarial promovemos activamente el emprendimiento, para todo tipo de población a través de nuestro programa de “**Formalización Empresarial**” y la estrategia “**Hecho en Bogotá**”, impulsando oportunidades en el ámbito empresarial. No hemos desarrollado acciones específicas para la población migrante, pero fortalecemos el ecosistema emprendedor con

Atención al Ciudadano y Agencia Distrital de Empleo:
Carrera 13 No 27 - 00. Edificio Bochica Local 12. Bogotá, D.C.
Oficinas Administrativas:
Calle 28 No 13 A - 35. Edificio Centro de Comercio Internacional. Bogotá, D.C.
Teléfonos: 3693777
www.desarrolloeconomico.gov.co
Información: Línea 195

un enfoque **transversal e inclusivo**, abarcando todos los sectores económicos y poblaciones.

OFERTA EN MATERIA DE FINANCIAMIENTO

La Secretaría Distrital de Desarrollo Económico cuenta con estrategias de fortalecimiento para el beneficio de las micro, pequeñas y medianas empresas domiciliadas en Bogotá:

Al Punto Microempresas Bogotá

Mecanismo de acceso al financiamiento, con beneficios diferenciales que respaldan aspectos como:

- i. **La tasa de redescuento** disminuirá en 0,5% en caso de soportar la prevalencia de cada Subcupo.
- ii. **Plazo:** Hasta tres (3) años.
- iii. **Periodo de gracia del capital:** Hasta tres (3) meses.
- iv. **Amortización a capital:** Cuotas mensuales o trimestrales.
- v. **Tasa de interés:** Libremente negociada entre la persona beneficiaria de esta línea de crédito y el intermediario financiero, con una reducción mínima en la tasa de interés final al beneficiario de al menos 100 puntos básicos.

Este mecanismo de acceso al crédito cuenta con dos subcupos que se caracterizan así:

- **Subcupo 1 Microempresas Mujeres:** Personas naturales, consideradas como microempresas lideradas por mujeres con domicilio principal en la ciudad Bogotá D.C., con o sin vínculo con Cámara de Comercio.
- **Subcupo 2 Microempresas:** Personas naturales y jurídicas, consideradas como microempresas, con domicilio principal en la ciudad Bogotá D.C., con o sin vínculo con Cámara de Comercio.

Al Punto Alto Impacto

Con montos de –hasta- 500 millones de pesos para empresas de la industria 4.0 y sus proveedores, que busquen financiamiento para: (i) Capital de trabajo (hasta 3 años): materias primas, insumos, nómina y demás costos y gastos operativos de funcionamiento, (ii) Sustitución de pasivos y (iii) Modernización (hasta 4 años): compra o arrendamiento (leasing) de bienes inmuebles, maquinaria y equipo, adecuaciones o mejoras de instalaciones y locales comerciales, y demás activos fijos vinculados directamente a la actividad económica de las empresas (se excluye la financiación de vehículos de transporte de pasajeros que operan con gasolina o diésel); y un período de gracia de hasta 12 meses.

Al Punto Bogotá Se Reactiva MIPES

Atención al Ciudadano y Agencia Distrital de Empleo:
Carrera 13 No 27 - 00. Edificio Bochica Local 12. Bogotá, D.C.
Oficinas Administrativas:
Calle 28 No 13 A - 35. Edificio Centro de Comercio Internacional. Bogotá, D.C.
Teléfonos: 3693777
www.desarrolloeconomico.gov.co
Información: Línea 195

Apoyar financieramente a los negocios locales, micro y pequeñas empresas de Bogotá D.C., con acceso diferencial para aquellas conformadas por mujeres, jóvenes y mayores de 50 años.

Al Punto Bogotá se Reactiva Garantía FNG Territorios.

Mecanismo de acceso al financiamiento caracterizado por financiar el 100% de la comisión de la garantía para tres tipos de créditos destinados a capital de trabajo e inversión en activos fijos.

Al Punto Microempresas Bogotá.

Mecanismo de acceso al financiamiento con incentivos para la colocación de créditos a negocios liderados por mujeres, jóvenes y mayores de 50, y negocios ubicados en las zonas de influencia de las obras públicas de la ciudad. La tasa de interés es libremente negociada entre la persona beneficiaria de esta línea de crédito y el intermediario financiero, con una reducción mínima en la tasa de interés final al beneficiario de, al menos, 100 puntos básicos.

Ciérrele la Llave al Gota a Gota

Desde el segundo semestre de 2024, la SDDE creó el programa ***Alianzas para la inclusión financiera y combatir el "gota a gota"***, el cual se estructura en cumplimiento del artículo 110 del Plan Distrital de Desarrollo, encaminado a poner en marcha estrategias encaminadas a dinamizar la economía de Bogotá, a través de diversos mecanismos de financiación que fortalecen los negocios locales, sin distinción alguna.

Durante 2024, la Secretaría efectuó alianzas innovadoras por medio de memorandos de entendimiento con la industria Fintech, con el fin de conectar a los negocios locales con oportunidades de crédito que les permitan financiar sus necesidades de liquidez, dando paso a la estrategia ***Ciérrele la Llave al Gota a Gota***.

Esta estrategia de conexión ha estado acompañada de una campaña de sensibilización, a través de diferentes métodos, entre ellos, el sitio web en el que se explican los riesgos de la informalidad y se exponen las alternativas de financiamiento rápido y digital, a través de las Fintech aliadas. Si bien este programa no involucra recursos de la Entidad, en la medida que esta actúa como puente entre los negocios locales y las entidades financieras que son quienes están encargados de la operación de la plataforma crediticia, el proceso de aprobación, dispersión o cobranza de los créditos otorgados.

Academia Financiera

Atención al Ciudadano y Agencia Distrital de Empleo:
Carrera 13 No 27 - 00. Edificio Bochica Local 12. Bogotá, D.C.
Oficinas Administrativas:
Calle 28 No 13 A - 35. Edificio Centro de Comercio Internacional. Bogotá, D.C.
Teléfonos: 3693777
www.desarrolloeconomico.gov.co
Información: Línea 195

Fomentamos espacios para el desarrollo de los Talleres de Educación Financiera que constituyen la estrategia de Academia Financiera. Allí se imparten conocimientos financieros para la ciudadanía y los negocios bogotanos para mejorar la toma de decisiones financieras, así como reconocer la mejor alternativa que les permita apalancar su empresa, enfocándose en los beneficios y riesgos.

A través de estos espacios, la ciudadanía cuenta con una serie de posibilidades para consolidar sus proyectos, a partir del manejo de finanzas óptimo, al que se llega con temáticas específicas de desarrollo, habilidades y capacidades en conceptos como: ahorro, mecanismos de financiación, presupuesto, planificación financiera, toma de decisiones financieras, oportunidades de inversión, manejo básico de redes sociales para la generación de ingresos, billeteras digitales y digitalización de los negocios.

OFERTA PARA EL FORTALECIMIENTO DE LOS NEGOCIOS RURALES

la Subdirección de Economía Rural en el marco de cumplimiento del Proyecto de Inversión 8172, para el cuatrienio 2024-2027 fortalecerá **800 unidades productivas, en el marco de la diversidad económica de la Bogotá Rural y su campesinado**, en el territorio rural de Bogotá y específicamente en las localidades que cuenten con áreas rurales y vocación productiva definidas en los instrumentos de planeación Distrital y Nacional para las áreas rurales de esta localidad (Decreto 555/20 POT). Estas acciones se encuentran orientadas a promover la adopción de procesos de fortalecimiento en reconversión productiva a unidades prediales-productivas de economía rural agropecuaria de tipo alimentario y no alimentario y de economía rural no agropecuaria donde para su implementación se tienen identificadas las siguientes acciones estratégicas:

- Producción agropecuaria sostenible, mediante la implementación de buenas prácticas en la producción, transformación, comercialización y consumo.
- Transferencia de conocimiento, desarrollo de capacidades e intercambio de saberes culturales, a través de talleres y escuelas de campo.
- Acompañamiento técnico productivo integral a los productores rurales brindando herramientas para el desarrollo de prácticas sostenibles y la generación de ingresos.
- Entrega de insumos, materiales y/o equipo para fortalecer la agricultura campesina.
- Desarrollo y fortalecimiento de capacidades de comercialización, asociatividad y organización de los productores campesinos.
- Acceso a canales de comercialización mediante alianzas productivas que reduzcan las barreras de intermediación comercial.

Así mismo y como complemento al Fortalecimiento Productivo, se desarrollarán líneas de incentivos económicos para la transformación tecnológica en procesos de producción y de consumo, la estructuración de herramientas de inclusión financiera para unidades productivas y/o emprendimientos rurales que respondan al reto de ofrecer alternativas justas de financiamiento de la actividad económica rural y de sofisticar las herramientas al servicio del campo de cara a los riesgos que plantean los fenómenos de variabilidad y

Atención al Ciudadano y Agencia Distrital de Empleo:
Carrera 13 No 27 - 00. Edificio Bochica Local 12. Bogotá, D.C.
Oficinas Administrativas:
Calle 28 No 13 A - 35. Edificio Centro de Comercio Internacional. Bogotá, D.C.
Teléfonos: 3693777
www.desarrolloeconomico.gov.co
Información: Línea 195

cambio climático a través del diseño de seguros paramétricos climáticamente inteligentes, apalancamientos financieros, bancarización, Fintech, entre otros; donde se espera vincular para este plan de desarrollo **500 unidades productivas y/o emprendimientos rurales a mecanismos de inclusión financiera.**

Esta iniciativa está enfocada a brindar acceso fácil, seguro y justo a productos y servicios financieros formales y de calidad a las unidades productivas y/o emprendimientos rurales de Bogotá D.C., que no hayan tenido acceso a servicios financieros y no cuenten con productos financieros activos. Lo anterior, con el fin de contribuir al crecimiento y desarrollo productivo sostenible y ofrecer herramientas para que los recursos sean manejados de manera segura y eficiente, donde se desarrollaran las siguientes acciones:

- Educación financiera: oferta de cursos de formación en fomento e importancia del ahorro, acceso a crédito, modalidades de crédito, sostenibilidad de un crédito, seguros y cultura de aseguramiento como método para mitigar los efectos del cambio climático, entre otros.
- Incentivos a ahorros programados a través de diferentes herramientas financieras: cuentas de ahorro, billeteras digitales, CDT, entre otros.
- Acceso a créditos: presentar una oferta de crédito o microcrédito agropecuario de fácil acceso para la población objetivo, con tasas y/o garantías subsidiadas.
- Oferta de seguros paramétricos o climáticos donde se asegure la unidad productiva (cultivo cosecha) frente a cambios meteorológicos inesperados que afecten la rentabilidad de la unidad. Se incentivará la adquisición de los seguros subsidiando porcentaje del costo y de esta manera garantizar la inversión del productor rural y mitigar los riesgos provocados por los efectos del cambio climático.

Toda esta oferta de servicios está dirigida a familias de productores rurales, pequeños medianos productores residentes de las siguientes localidades: Usme, Sumapaz, Ciudad Bolívar, Chapinero, Santa Fe y Suba, donde en el marco del criterio poblacional, se priorizará la atención a las siguientes poblaciones: personas víctimas del conflicto, personas con discapacidad y sus cuidadores, mujeres cabeza de familia, personas pertenecientes a grupos étnicos, mujeres, sector LGBTIQ+, personas mayores y jóvenes rurales.

Desde la Subdirección de Abastecimiento Alimentario, en el marco del proyecto de inversión 8178 se tiene la meta para el cuatrienio **de Fortalecer técnica y/o comercialmente a 5.000 actores del Sistema de Abastecimiento y Distribución de Alimentos**, involucrando productores, distribuidores y comerciantes, en aras de lograr una Bogotá con menos pobreza y menos hambre. Es así como, por medio del fortalecimiento de actores del Sistema de Abastecimiento y Distribución de Alimentos (SADA), en el 2024, se fortalecieron 1.805 actores como comerciantes minoristas de alimentos, HORECAS y transformadores de alimentos. Los temas priorizados para realizar los talleres son:

- Buenas prácticas sanitarias,
- Reducción de desperdicios de alimentos y

Atención al Ciudadano y Agencia Distrital de Empleo:
Carrera 13 No 27 - 00. Edificio Bochica Local 12. Bogotá, D.C.
Oficinas Administrativas:
Calle 28 No 13 A - 35. Edificio Centro de Comercio Internacional. Bogotá, D.C.
Teléfonos: 3693777
www.desarrolloeconomico.gov.co
Información: Línea 195

- Estrategias de mercadeo.

El fortalecimiento ha contemplado una etapa de convocatoria, un diagnóstico inicial que identifica las necesidades de la unidad productiva, el fortalecimiento de capacidades por medio de los talleres, la formulación de los planes hechos a la medida, el acompañamiento técnico y una visita de cierre y evaluación del proceso.

Como parte del fortalecimiento, se realiza una capitalización a cada actor de \$1.040.000, valor que incluye logística y transporte. Entre los productos priorizados están: básculas digitales, tablets, mini datafono, entre otros elementos que le permiten mejorar la productividad a las unidades seleccionadas. Cabe resaltar que para 2025 se plantea fortalecer 1.641 actores del SADA.

OFERTA PARA EL FORTALECIMIENTO DE LAS EMPRESAS DE ALTO IMPACTO

Las áreas de intervención y los objetivos de la Secretaría Distrital de Desarrollo Económico (SDDE), a través de la Dirección de Competitividad Bogotá Región (DCBR), se centran en diseñar e implementar programas y proyectos que incrementen los niveles de competitividad y productividad de las empresas de Bogotá. Estas iniciativas están focalizadas en función de la madurez empresarial, con el fin de fomentar un entorno empresarial con potencial innovador, robusto y dinámico, razón por la cual la DCBR no limita sus intervenciones a sectores o grupo sociodemográficos específicos, operando bajo el principio de libre demanda, es decir, el acceso a estos programas depende del interés y las necesidades y la capacidad de las MiPymes de la ciudad para implementar procesos de transformación en sus procesos productivos.

En este sentido, las micro, pequeñas y medianas empresas con registro mercantil y domicilio en Bogotá, pueden beneficiarse de nuestras iniciativas enfocadas en fortalecer su competitividad e impulsar su productividad. Este respaldo para la vigencia 2025 se materializa a través de áreas clave como:

1. **Fortalecimiento y productividad para empresas de alto impacto**, este componente tiene como objetivo mejorar las capacidades empresariales mediante programas estratégicos enfocados en el desarrollo tecnológico y la innovación, en temáticas como: Analítica de Datos, Economía Circular, Inteligencia Artificial (IA), Horarios no convencionales, Logística y Estándares de Calidad, entre otras. A través de estas temáticas se busca incorporar estrategias que agreguen valor a los procesos productivos y faciliten la internacionalización de la oferta exportable. Para ello, se realizan diagnósticos individuales de la cadena de valor, se ofrece asistencia técnica general y especializada, y se organizan misiones empresariales, cuando corresponda, para impulsar el crecimiento y la competitividad de las empresas.
2. **Acceso a financiamiento**, desde este componente se generan acciones destinadas a: (i) ofrecer mecanismos de financiamiento que permitan potenciar la

Atención al Ciudadano y Agencia Distrital de Empleo:
Carrera 13 No 27 - 00. Edificio Bochica Local 12. Bogotá, D.C.
Oficinas Administrativas:
Calle 28 No 13 A - 35. Edificio Centro de Comercio Internacional. Bogotá, D.C.
Teléfonos: 3693777
www.desarrolloeconomico.gov.co
Información: Línea 195

mejora de procesos productivos en la cadena de valor de las empresas de la ciudad y faciliten sus procesos de internacionalización; y (ii) facilitar a los negocios locales, las micros, pequeñas y medianas empresas el acceso a servicios financieros en condiciones preferenciales. Estas acciones se realizan a través del portafolio de servicios financieros dispuesto por la Secretaría Distrital de Desarrollo Económico (SDDE).

3. El componente de **Conexión de Empresas de Alto Impacto con Mercados a Gran Escala** tiene como objetivo facilitar la vinculación comercial de las empresas bogotanas en mercados locales, regionales, nacionales e internacionales. Para ello DCBR desarrolla programas e iniciativas en colaboración con aliados estratégicos de la ciudad, que permita mejorar las capacidades empresariales de las empresas de Bogotá y fortalecer su presencia comercial. Las acciones incluyen la facilitación de participación en ruedas de negocios, conexiones B2B (business to business) y B2C (business to customer), enfocadas en empresas previamente identificadas, priorizadas o inscritas en los programas de la DCBR. Estas actividades permiten a las empresas conectarse con otros actores del ecosistema emprendedor, generando oportunidades de colaboración, alianzas estratégicas y aumentando su visibilidad en diferentes mercados.

Las iniciativas, basadas en diagnósticos, estudios de validación técnica y económica, están enfocadas en empresas de alto impacto, como aquellas que desarrollan nuevas ideas de negocio, procesos de transformación digital, prototipado, lanzamiento de productos, mejora de procesos, escalamiento, investigación y desarrollo, así como productos tecnológicos que favorecen el desarrollo sostenible de la ciudad. Estas empresas, con un mayor nivel de madurez organizacional, impulsan la transferencia de conocimiento para aumentar la productividad y competitividad del sector empresarial de Bogotá. A través de estas iniciativas, se les brinda herramientas para afrontar los retos del mercado con innovación, maximizando sus ventajas comparativas y competitivas en áreas productivas, comerciales y de negocios, contribuyendo a la reactivación económica de la ciudad.

Para la vigencia 2025, la DCBR sigue estructurando sus programas en los tres componentes definidos para impulsar el desarrollo empresarial y económico de la ciudad, alineados con el Plan de Desarrollo Distrital "Bogotá Camina Segura 2024-2027", particularmente con el objetivo estratégico 5.3: "Bogotá confía en su potencial". A continuación, se detallan los programas para 2025, actualmente en proceso de estructuración:

Oferta Institucional DCBR Proyectada 2025 para MiPymes.

Componente de Financiamiento
<ul style="list-style-type: none"> • Váuchers de Innovación Estado: en estructuración.

Atención al Ciudadano y Agencia Distrital de Empleo:
Carrera 13 No 27 - 00. Edificio Bochica Local 12. Bogotá, D.C.
Oficinas Administrativas:
Calle 28 No 13 A - 35. Edificio Centro de Comercio Internacional. Bogotá, D.C.
Teléfonos: 3693777
www.desarrolloeconomico.gov.co
Información: Línea 195

Desde la estrategia para la productividad se tendrá el programa de Vouchers de Innovación, proyecta beneficiar a **454 empresas de la ciudad**, otorgando recursos de hasta \$10 millones para brindar acceso a bienes y servicios de innovación, tales como desarrollo de productos, mejora de procesos o servicios. Este instrumento facilitará la conexión de las empresas beneficiadas con proveedores especializados, impulsando la sofisticación y transformación de sus productos y servicios empresariales.

- **Línea de crédito especial para la internacionalización.**
Estado: en estructuración.

Se vienen adelantando conversaciones con Bancóldex para implementar una línea de crédito blanda para **42 empresas**, que le permita al tejido empresarial, financiar sus operaciones de comercio exterior y modernizar sus procesos productivos³, dentro de las condiciones favorables propuestas se encuentran:

- **Acceso a Financiamiento**
- Irrigación de recursos para capital de trabajo, sustitución de pasivos e inversión para fortalecer la oferta exportable de las MiPymes de Bogotá.
- Monto aproximado de apalancamiento de COP 9.800.000.000.
 - Subcupo 1 para operaciones en pesos (COP 5.500.000.000).
 - Subcupo 2 para financiación de exportaciones (USD 1.500.000).
- **Beneficios:**
 - Multiplicación de recursos del aporte de la SDDE.
 - Amplia red de entidades financieras para la irrigación de créditos.
 - Mejora de las condiciones de la línea especial frente a las condiciones estándar de Bancóldex.
 - Incentivo a la internacionalización: La tasa de redescuento disminuirá en 0.5%, en caso de que la financiación se destine a: (i) Primera exportación desde el 1° de enero de 2021; (ii) Exportar un nuevo producto no exportado por la empresa desde el 1° de enero de 2021; y (iii) Conquistar un nuevo país destino de exportación al que no se haya exportado desde el 1° de enero de 2021.

Esta alternativa de financiamiento contempla un componente de fortalecimiento empresarial para mejorar la estrategia financiera de la empresa en línea con su proyecto exportador, las actividades se enfocan en la capacitación y acompañamiento y en una línea de crédito especial para MiPymes exportadoras.

Componente de Fortalecimiento y Productividad

- **Programa Bogotá Corazón Productivo.**
Estado: en ejecución.

Desde la Secretaría Distrital de Desarrollo Económico (SDDE), se lidera el programa Bogotá Corazón Productivo (BCP), como iniciativa conjunta entre la Dirección de Competitividad Bogotá Región (DCBR) y la Dirección de Desarrollo Empresarial y Empleo (DDEE). Corazón Productivo es una apuesta del Distrito a través de la SDDE que busca fortalecer los tejidos empresariales de zonas de aglomeración del distrito capital, por medio de la implementación de acciones colectivas que permitan la dinamización de las economías locales, su articulación con los bienes públicos y

³ Cifras estimadas, sujetas a validación final con el aliado.

las ofertas de servicios disponibles en el territorio, que contribuyan en el incremento de la productividad, aprovechando diferentes franjas horarias y espacios feriales que brinda la ciudad.

El programa tiene tres líneas de intervención: en primer lugar, busca dar a conocer las aglomeraciones priorizadas a través de la estrategia de visibilidad y posicionamiento comercial del polígono, el cual tiene como objetivo aumentar el reconocimiento y el flujo de personas. En segundo lugar, se busca fortalecer la estructura empresarial a través de un proceso de transferencia del conocimiento o asistencias técnicas especializadas, de acuerdo con las vocaciones productivas de las aglomeraciones priorizadas, que permita la sofisticación del tejido empresarial. Finalmente, en tercer lugar, se busca brindar espacios de conexión a mercados o espacios de comercialización virtuales y físicos, como eventos, circuitos, ruedas de negocio, que inciden en el aumento de las ventas de los empresarios beneficiarios.

Beneficiarios: El programa BCP está dirigido a negocios locales (micro, pequeña o mediana empresa), que cuenten con un espacio de producción o comercialización dentro del polígono de la aglomeración priorizadas y que la actividad económica se encuentre priorizada por la SDDE. A la fecha se cuenta con 10 aglomeraciones priorizadas:

- **Siete de Agosto** (Industria del ciclismo)
- **Doce de Octubre** (Fabricación de muebles)
- **Restrepo-La Valvanera** (Cuero, calzado y marroquinería)
- **La Alquería-Venecia** (Textiles)
- **San Felipe** (Industrias creativas y culturales)
- **Ricaurte** (Industria gráfica y empaques)
- **La Estrada** (Industria gráfica y empaques)
- **La Candelaria** (Joyería)
- **Usaquén** (Sector financiero, médico, gastronómico y cultural)
- **Chicó** (Software)

Imagen 1. Mapa del Programa Bogotá Corazón Productivo 2024.



Fuente: Elaboración Propia (SDDE-DCBR), con corte al 31 de diciembre de 2024.

Atención al Ciudadano y Agencia Distrital de Empleo:
Carrera 13 No 27 - 00. Edificio Bochica Local 12. Bogotá, D.C.
Oficinas Administrativas:
Calle 28 No 13 A - 35. Edificio Centro de Comercio Internacional. Bogotá, D.C.
Teléfonos: 3693777
www.desarrolloeconomico.gov.co
Información: Línea 195

Requisitos: La inscripción al programa Bogotá Corazón Productivo se realiza a través de Academia Bogotá Productiva, en donde se debe realizar un autodiagnóstico empresarial y aprobar seis cursos de habilidades financieras, digitales y gerenciales. Una vez se cumple con estos requisitos, el negocio local queda habilitado para ser beneficiario del programa BCP.

- **Estrategia de Fortalecimiento y Productividad 2025.**

Estado: en estructuración.

En 2025, se fortalecerá la productividad de aproximadamente **800 empresas** de alto impacto a través de un programa que abordará temas clave como economía circular, analítica de datos, ciudad aeropuerto, horarios no convencionales e inteligencia artificial. El proceso incluirá un diagnóstico de la cadena de valor, socialización y análisis de las oportunidades de mejora dentro de su cadena de valor, transferencia de conocimiento, desarrollo de un plan de gestión y asistencia técnica para el aumento de su productividad. Adicionalmente, se tendrá el 30% de las empresas participantes tendrán la oportunidad de recibir asistencia técnica en profundización de manera personalizada. La licitación se llevará a cabo durante el año, con la convocatoria se proyecta publicar en el mes de abril, la adjudicación en julio y el inicio del contrato a más tardar el 30 de julio de 2025.

Adicionalmente, también se implementarán estrategias de internacionalización, con misiones empresariales y apoyo en áreas como logística y estándares de calidad para la exportación.

- **Estándares de calidad para la internacionalización.**

Estado: en estructuración.

Con el propósito de mejorar la competitividad, ampliar la capacidad para acceder a nuevos mercados y potenciar la internacionalización de las empresas, se está trabajando en un proyecto de asistencia técnica orientado a brindar un plan de acción personalizado por empresa para el cumplimiento de normas y estándares de calidad. Este instrumento se encuentra en diseño y pretende ser un programa que le permitirá a **20 empresas** implementar acciones orientadas al cumplimiento de los requisitos y normativas internacionales que más se ajusten a las necesidades de la empresa, junto con la implementación de un plan de acción que permita consolidar la estrategia de internacionalización de la empresa alineada con los mercados internacionales objetivo y basada en el sello, norma o certificación que se haya trabajado inicialmente. La asistencia técnica pretende ser un proceso de fortalecimiento modular asociado a las barreras de estandarización de procesos y calidad de producto o servicio que dificultan su acceso a mercados internacionales, comprender cómo superarlas, trazar una estrategia para hacerlo e implementar acciones para lograrlo.

Componente de Conexión a Mercados

- **Estrategias de Conexión a Mercados.**

Estado: en estructuración.

Para el 2025, la conexión a mercados de empresas de alto impacto se fortalecerá a través de diversas estrategias, incluyendo la participación en ferias y exposiciones consolidadas, circuitos comerciales, ruedas de negocios nacionales e internacionales, y eventos de ciudad. Se buscará

Atención al Ciudadano y Agencia Distrital de Empleo:
Carrera 13 No 27 - 00. Edificio Bochica Local 12. Bogotá, D.C.
Oficinas Administrativas:
Calle 28 No 13 A - 35. Edificio Centro de Comercio Internacional. Bogotá, D.C.
Teléfonos: 3693777
www.desarrolloeconomico.gov.co
Información: Línea 195

generar conexiones de valor para el tejido empresarial y posicionar a Bogotá como un destino atractivo para negocios e inversión.

Se realizarán nuevas ferias sectoriales con Corferias y se articularán circuitos comerciales/ruedas de negocio en articulación con Bogotá Corazón Productivo, Hecho en Bogotá y Mercados Campesinos, iniciativas de la SDDE. También se llevarán a cabo misiones internacionales con ruedas de negocios para promover la internacionalización de las empresas bogotanas. Adicionalmente, se realizarán eventos Tech y se continuará con la colaboración con la Cámara de Comercio de Bogotá para la conexión a mercados y la realización de eventos estratégicos. Estas estrategias buscan fortalecer la visibilidad y las oportunidades de negocio para las empresas de alto impacto en Bogotá, tanto a nivel nacional como internacional.

- **Vinculación comercial internacional.**

Estado: en estructuración.

Se están llevando a cabo conversaciones con aliados estratégicos, como la **Cámara de Comercio de Bogotá (CCB)** y **ProColombia**, con el objetivo de desarrollar un plan de acción conjunto para 2025 que fortalezca y profundice los procesos de internacionalización.

Con CCB, se busca fomentar la participación de **60 empresas multisectoriales** en misiones y ruedas de negocios de alto impacto con bloques económicos, lo que permitirá diversificar y ampliar las relaciones comerciales de las empresas con vocación exportadora. Estas ruedas y misiones se llevarán a cabo tanto dentro como fuera del país.

Asimismo, en el marco de la estrategia conjunta con la CCB, se prevé la realización de 1 evento catalogado como MICE-ICCA, orientado a posicionar a la ciudad como un destino atractivo para la inversión y el desarrollo de actividades económicas, especialmente en los sectores de turismo de negocios, eventos corporativos y grandes congresos.

En cuanto a ProColombia, se está evaluando la viabilidad de implementar un plan conjunto que permita la participación activa del Distrito en eventos internacionales de gran relevancia. Este plan tiene como objetivo posicionar a Bogotá como un destino clave para la inversión y el desarrollo económico, así como diseñar una estrategia interinstitucional para el sistema moda de la ciudad, que permita la participación de empresas bogotanas en ferias, eventos y vitrinas comerciales. Este enfoque contribuiría al fortalecimiento del sector y a la expansión hacia nuevos mercados en áreas estratégicas como la moda, la joyería y las industrias culturales, entre otras.

- **Programa Bogotá Corazón Productivo.**

Estado: en ejecución.

El programa BCP, además de brindar asistencia técnica especializada, facilita el acceso a mercados mediante ruedas de negocios, actividades de networking o circuitos comerciales, favoreciendo nuevas oportunidades para las empresas. A través de convenios con aliados estratégicos, se apoya la participación en ferias nacionales e internacionales y circuitos locales que aumentan la visibilidad de los "corazones productivos" y promueven la conexión con potenciales clientes.

- **Expo Osaka 2025.**

Atención al Ciudadano y Agencia Distrital de Empleo:
Carrera 13 No 27 - 00. Edificio Bochica Local 12. Bogotá, D.C.
Oficinas Administrativas:
Calle 28 No 13 A - 35. Edificio Centro de Comercio Internacional. Bogotá, D.C.
Teléfonos: 3693777
www.desarrolloeconomico.gov.co
Información: Línea 195

Estado: en estructuración.

Con el objetivo de posicionar a Bogotá como líder en innovación, sostenibilidad y desarrollo económico, se evalúa junto con ProColombia la participación de la ciudad en Expo Osaka 2025 (13 abril - 13 octubre), un evento clave para impulsar las exportaciones de bienes y servicios. Expo Osaka es una feria mundial que se celebra cada cinco años y reúne a más de 192 países, incluyendo organizaciones internacionales, gobiernos y empresas globales. Es una plataforma para promover la innovación, la creatividad y fortalecer relaciones políticas y económicas entre las naciones.

Para Bogotá, participar en Expo Osaka 2025 representa una oportunidad única para:

- Promover sus ventajas competitivas (infraestructura sólida, capacidad institucional, políticas que favorecen la tecnología y la industria creativa) ante una audiencia internacional.
- Establecer nuevos escenarios de negociación que impulsen la inversión extranjera y el desarrollo empresarial a largo plazo.

Bajo el liderazgo de ProColombia, organizadora del Pabellón Colombia, se está evaluando la participación en rondas de negocios, actividades de posicionamiento, intercambios con autoridades y empresas de Japón, y citas con directores de empresas clave, todas ellas realizadas en este espacio, con el fin de atraer inversión extranjera a Bogotá.

La oferta que se encuentra en fase de estructuración, una vez finalizada, será puesta a disposición del tejido empresarial de la ciudad. Su lanzamiento se llevará a cabo a través de los canales oficiales de la Secretaría Distrital de Desarrollo Económico (SDDE) para garantizar su difusión y acceso.

Cordialmente,

MARÍA DEL PILAR LÓPEZ URIBE
Secretaria Distrital de Desarrollo Económico

NOMBRE – CARGO- CONTRATO		FIRMA
Elaboró	Guillermo Alarcón Plata/ Director de Desarrollo Empresarial y Empleo	2025IE0003125
	Carolina Chica Builes/ Directora de Economía Rural y Abastecimiento Alimentario	2025IE0002883
	María Piedad Bayter Horta/ Directora de Competitividad Bogotá Región	2025IE0003027
	Pilar Torres Alvarado / Director(a) de Estudios de Desarrollo Económico	2025IE0002858
Revisó	Gustavo Enrique Silva Hurtado/ Profesional Especializado Oficina Jurídica	ESH
Aprobó	María del Pilar López Uribe/ Secretaria Distrital de Desarrollo Económico	MPLU

Atención al Ciudadano y Agencia Distrital de Empleo:
Carrera 13 No 27 - 00. Edificio Bochica Local 12. Bogotá, D.C.
Oficinas Administrativas:
Calle 28 No 13 A - 35. Edificio Centro de Comercio Internacional. Bogotá, D.C.
Teléfonos: 3693777
www.desarrolloeconomico.gov.co
Información: Línea 195